



# וועדת חינוך בנימינה גבעת עדה

יום א' יב' בחשוון תשפ"ג

6 בנובמבר 2022

# פתיחת שנת הלימודים תשפ"ג



הערות	מס' תלמידים כולל	כרמים – חט"ב
2 כיתות חנ"מ+3 מרחב למידה	893	כרמים-חט"ב
2 כיתות חנ"מ	797	כרמים-חט"ע
3 כיתות א'	473	אשכולות
2 כיתות א', מרחב למידה	355	אמירים
3 כיתות א', מרחב למידה	462	גבע
2 כיתות א'	267	בראשית
2 כיתות א'	203	הנדיב
קבוצות לפי תכנית אישית	32	קידום נוער תכנית הילה
22 גני ילדים	597	גני ילדים
9 כיתות	48	הרים
	4,127	סה"כ

# חינוך מיוחד

## נתונים:

- 119 תלמידים עברו ועדת זכאות ואפיון לשנת השמה תשפ"ג.
- 68 משובצים במסגרות חנ"מ ברשות -10 גן הדס, 52 כרמים, 6 ביי"ס הרים.
- 117 משולבים במסגרות החינוך הרגילות.
- 105 במסגרות חנ"מ מחוץ לרשות+27 תלמידי כפר הילדים.
- 2 מסגרות ייעודיות: ביי"ס הרים- גידול בכיתה ל-48 תלמידים גן הדס-10 ילדים.
- פתיחת 2 מרחבי למידה בבי"ס גבע ובבי"ס אמירים.
- כרמים- 3 מרחבי למידה 4 כיתות חינוך מיוחד.
- פעילות תומכת בשעות אחה"צ –שעת סיפור, חוג מוסיקה.
- חונכות אישית במסגרת מעורבות חברתית של תלמידי כרמים.
- קבוצות מידע ותמיכה להורים.
- פתיחת גן תקשורת/כיתת תקשורת בשנת תשפ"ד.

## שיפוצי קיץ ותכניות בינוי במוסדות חינוך

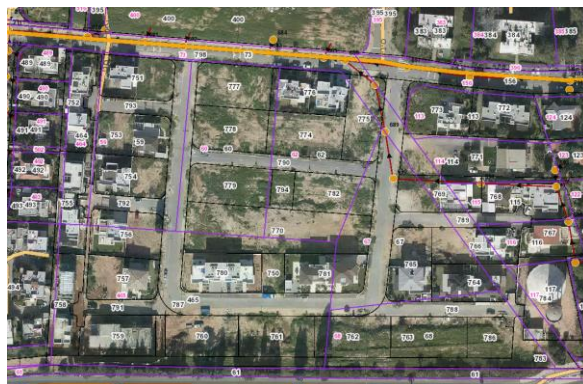
- הושקעו בקיץ 1.8 מש"ח בבתי הספר ובמוסדות קהילה.
- בוצעה אחזקה שוטפת ותיקון ליקויים בכלל גני הילדים.
- בוצע שיפוץ כולל למועדון הנוער בגבעת עדה-לקראת סיום.

### תכניות בינוי עתידיות

- בינוי חט"ב כרמים-24 כיתות-הנחת אבן פינה 17/11
- בינוי ביי"ס הנדיב-12 כיתות- מעבר למתחם קרוואנים זמני
- הרחבת יחידת קידום נוער, שיפוץ המבנה הקיים והוספת 2 קראוונים.
- חיזוק מבנים רעידות אדמה, הכולל שיפוץ מלא: חט"ע, חט"ב כרמים, אשכולות
- ביי"ס גבע- מבנה מרכזי לשימור- בחינת מענה חלופי בהעדר יכולת לבצע חיזוק מבנים.
- גני ילדים- מענה בינוי למתחם גני אשכולות.
- בינוי מעונות יום במסגרת מעבר גילאי לידה עד 3.

# תכנון בינוי 2022 - 2025

- **גבעת הפרחים - 63 יח"ד**
- מאוכלסת 80%, צפי מימוש 95% בתוך שנה.
- הנחות בסיס: גודל משק בית 3.5 נפשות, שנתון 2%
- צרכי מערכת החינוך בשכונה ייענו יחד עם הדרים



## תכנון בינוי 2022 - 2025

- **שכונת הדריס - 255 יח"ד + 63 יח"ד של שכונת הפרחים.**
- בשלבי היתרי בניה, צפי מימוש 100% בתוך 3 שנים.
- הנחות בסיס: גודל משק בית 3.5 נפשות, שנתון 2%
- צרכי מערכת החינוך בשכונת הדריס:



מס' יחידות נדרש	שרות
2	כיתות מעון יום
2	כיתות גן
5	כיתות בי"ס יסודי
5	כיתות בי"ס על יסודי

## תכנון בינוי 2022 - 2025

- **גבעת חן - 581 יח"ד (פינוי / בינוי, תוספת 380 יח"ד).**
- צפי מימוש 100% בתוך 3 שנים.
- הנחות בסיס: גודל משק בית 3.5 נפשות, שנתון 2%
- צרכי מערכת החינוך בשכונה:



מס' יחידות נדרש	שרות
4	כיתות מעון יום
4	כיתות גן
5	כיתות בי"ס יסודי
9	כיתות בי"ס על יסודי

# תכנון בינוי 2022 - 2028

- **ותמ"ל צפון מערב בנימינה - 1,500 יח"ד**
- בתכנון, צפי מימוש 80% בתוך 5 שנים.
- הנחות בסיס: גודל משק בית 3.5 נפשות, שנתון 2%
- צרכי מערכת החינוך בשכונה:



שירות	מס' יחידות נדרש	חנ"מ
כיתות מעון יום	8	1
כיתות גן	16	1
כיתות בי"ס יסודי	32	1
כיתות בי"ס על יסודי	32	2



# תכנון בינוי 2022 - 2028

## סיכום כולל:

סה"כ	ותמ"ל צפון- מערב	גבעת חן פינוי - בינוי	הדרים + פרחים	שכונה / פרויקט
				שרות
14	8	4	2	כיתות מעון יום
22	16	4	2	כיתות גן
42	32	5	5	כיתות בי"ס יסודי
46	32	9	5	כיתות בי"ס על יסודי
1	1	-	-	חנ"מ - מעון יום
1	1	-	-	חנ"מ - כיתות גן
1	1	-	-	חנ"מ - כיתות בי"ס יסודי
2	2	-	-	חנ"מ - כיתות בי"ס על יסודי

\* 25% מהמענה לצרכי החינוך יהיה לממלכתי – דתי (עפ"י הנחות מינהל התכנון)

# גמישות פדגוגית ניהולית



## תפיסת הגמישות במערכת החינוך

קידום האפקטיביות החינוכית בישראל באמצעות הרחבת סמכויות וחופש פעולה למנהלי בתי הספר, לרשויות מקומיות ולמחוזות המשרד, לרבות גמישות בניהול המשאבים, זאת לצורך עמידה ביעדי החינוך

## אוכלוסיית יעד

בתי ספר יסודיים, חטיבות ביניים וחטיבות עליונות בחינוך הרשמי

## הסל הרשותי- מטרה



לשמש את הרשות המקומית בכדי שתוכל לבנות את תכנית העבודה האפקטיבית ביותר לטובת קידום החינוך במרחב הרשותי, בכל שלבי הגיל, בהתאם לצרכים הייחודיים של הרשות המקומית ובהלימה למדיניות המשרד ולמדיניות החינוך של הרשות.

**התקציב מחושב על פי כלל התלמידים הלומדים ברשות בגילי 3-18**

### קהל היעד שאינו בתוכנית אך יוכל לקבל מענה במסגרת הסל הרשותי

- גני ילדים
- בתי ספר יסודי וחט"ב
- בתי ספר בחינוך המיוחד
- אוכל' מיוחדות: נוער נושר, מחוננים וכיו"ב
- ילדים ונוער בחינוך החברתי – בלתי פורמאלי
- תלמידי י"ג-י"ד
- השכלת מבוגרים
- צוות חינוכי

# חישוב התקציב הרשותי

רשות	מדינה	חלוקה סל תלמיד רשותי לפי 130 ₪ לתלמיד- מעודכן!!!	
3	127	רשויות במדד סוציאקונומי- אשכול למ"ס 1-2	<u>מאצ'ינג רשותי 2.5%:</u>
6	124	רשויות במדד פריפריאליות של הלמ"ס 1-2	<u>מאצ'ינג רשותי 5%:</u>
13	117	1. רשויות במדד סוציאקונומי- אשכול למ"ס 3-4 2. רשויות במדד פריפריאליות של הלמ"ס 3-5	<u>מאצ'ינג רשותי 10%:</u>
26	104	1. רשויות במדד סוציאקונומי- אשכול למ"ס 5-7 2. רשויות במדד סוציאקונומי- אשכול למ"ס 8-10, שמקבלות מענקי איזון ממשרד הפנים 3. רשויות במדד סוציאקונומי- אשכול למ"ס 8-10, שאינן מוגדרות כרשויות איתנות על ידי משרד הפנים	<u>מאצ'ינג רשותי 20%:</u>
46	84	1. רשויות במדד סוציאקונומי- אשכול למ"ס 8-10, שאינן מקבלות מענקי איזון, נחשבות כרשויות איתנות על ידי משרד הפנים, ואינן נמנות באשכולות פריפריאליים של הלמ"ס 1-5.	<u>מאצ'ינג רשותי 35%:</u>

שיעור ההשתתפות בכל רשות יקבע על פי שיעור ההשתתפות הנמוך ביותר מבין הפרמטרים של הרשות



# נושאים מרכזיים שלא בתקציב הגפ"ן וממשיכים לפעול כרגיל



נושאים
אבות בית ומזכירים
שירותי חינוך מיוחד
בינוי מוסדות חינוך
מסגרות מחוננים
תכניות למצטיינים
תכניות ילדים ונוער בסיכון
צהרונים
ביה"ס של החופש הגדול
הסעות
חוק נוער

# תכנית הגמישות הניהולית מחליפה את תכנית הניהול העצמי



## סל בית ספרי

הוצאות בעלות אופי פדגוגי, יתאפשרו באמצעות הסל הגמיש הבית ספרי, וכן ע"י הרשות ככל שתבחר בכך באמצעות הסל הרשותי

## סל רשותי

הרשות תוכל להקצות, בין היתר, מהתקציב הגמיש שעומד לרשותה, תכניות חינוכיות לצוות ולמערכת החינוכית.

## מחוץ לגפן

הוצאות שיתקצבו במישרין ע"י הרשות המקומית, כגון: חשמל, מים, ניקיון, גיבון, גז וסולר, טלפון, לרבות תיקוני ביוב קלים.

## סימולציית תקציב סל מוסדי

שם המוסד	התקציב	סכום השתתפות רשות-מאצ'ינג	סכום השתתפות משרד החינוך
אשכולות	622,306	62,231	560,075
הנדיב	256,168	25,617	230,551
גבע	618,425	61,842	556,582
אמירים	470,934	47,093	423,841
בראשית	302,743	30,274	272,469
כרמים חט"ב + חט"ע	1,706,320	170,632	1,535,688



# 100 שנים לבנימינה

<https://youtu.be/MWeMTI4edol>

קליפ המאה לבנימינה

<https://en.calameo.com/read/006969873bb29e9b34b52>

אירועי המאה לבנימינה





## מעבר חצייה מול ביה"ס העל יסודי "כרמים"

- קיימת סכנה ממשית בחציית הכביש מתחנת ההורדה של התחבורה הציבורית לכיוון ביה"ס.
- הסעות מסודרות יוצאות מידי יום מגבעת עדה ובנימינה בכדי לספק מענה מסודר ובטוח לכלל התלמידים (סה"כ 854 רשומים)
- נושא הסדרת החצייה מטופל מזה מס' שנים מול משרד התחבורה ונתיבי ישראל ללא התקדמות.
- לאחרונה התקיימה פגישה עם גורמים מקצועיים מטעם נתיבי ישראל הצורך הובן והבקשה עלתה לוועדת תכנון במטרה לבחון פתרון לאור המורכבות בשטח (פילר חשמל, כניסה לעסקים, רוחב דרך וכד')
- במקביל בוצעה פנייה נוספת למשרד התחבורה להכנסת קווי האוטובוס לביה"ס, בשלב זה קיימת התנגדות.
- נבדקת אפשרות לתגבור קו 70 הנכנס לביה"ס .



## פתיחת ערוצים טיפוליים לנוער

### • מרכז למתבגר בשירות הפסיכולוגי

מרכז טיפול לבני נוער והורים במושבות בדגש על סוגיות המאפיינות את גיל הנעורים. הטיפול דיסקרטי, יינתן על-ידי פסיכולוגיות השירות ויתקיים ברח' הנרקיס 3 בנימינה. עלות הטיפול מסובסדת ותעמוד על 230 ₪ לפגישה בת 50 דק' ועד 10 טיפולים. תאום וייעוץ בטל: 04-6380173

### • מוקד ייעוץ וטיפול לבני נוער בנושא שימוש בסמים ואלכוהול

המוקד מיועד להתייעצות ולמתן מענה טיפולי מקצועי הטיפוליים יתקיימו על-ידי מטפלת מוסמכת בתחום התמכרויות נוער. המענה ניתן על-ידי מח' הרווחה והביטחון הקהילתי ברשות. עלות טיפול מסובסדת 150 ₪ לפגישה. הטיפוליים יתקיימו בגבעת עדה ובבנימינה. טל' לתאום והתייעצות 054-6168181 שלומי.